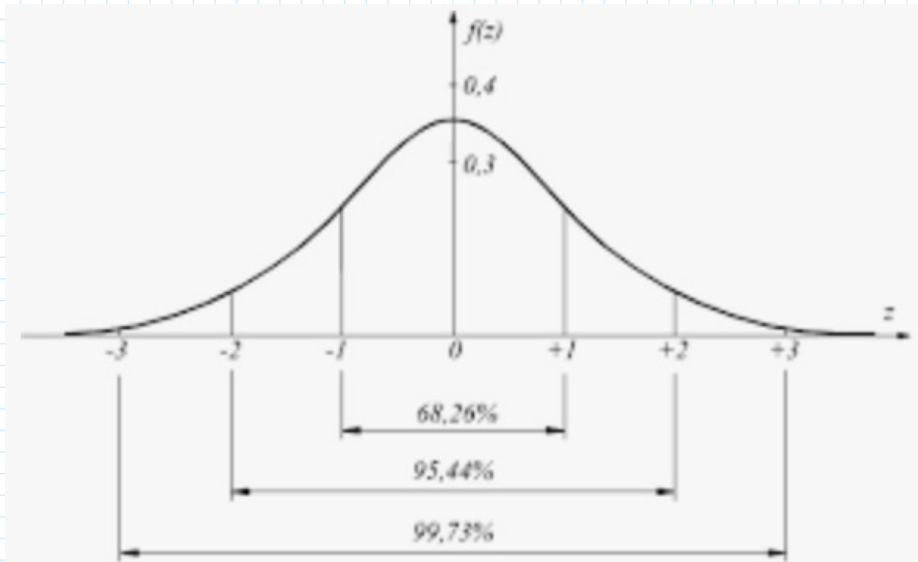


DISTRIBUZIONE NORMALE STANDARDIZZATA



DISTRIBUZIONE NORMALE

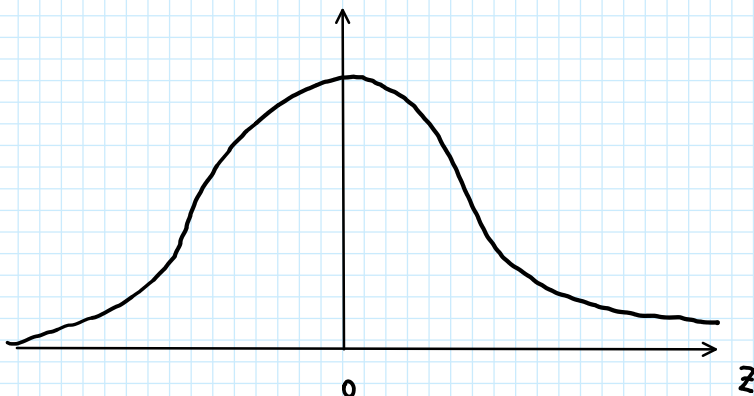
La DISTRIBUZIONE NORMALE o di Gauss, dal nome del matematico francese Carl Friedrich Gauss, è una distribuzione di probabilità continua che spesso è utilizzata per descrivere variabili casuali a valori reali. Il grafico di densità di probabilità associato è simmetrico e ricorda molto la forma di una campana.

DISTRIBUZIONE NORMALE STANDARDIZZATA

$$N(0; 1)$$

$$\mu = 0$$

$$\sigma^2 = 1$$



$$f(z) = \frac{1}{\sqrt{2\pi}} e^{-\frac{1}{2} z^2}$$

$$D: (-\infty; +\infty)$$

$$\int_{-\infty}^{+\infty} \frac{1}{\sqrt{2\pi}} e^{-\frac{1}{2}z^2} dz = 1 = 100\%$$

Può essere considerata dunque una funzione di densità di probabilità nel suo dominio.

UN PO' DI STORIA

[Abraham de Moivre](#), indusse per la prima volta la distribuzione normale in un articolo del 1733.

Il matematico tedesco [Carl Friedrich Gauss](#), è unane fu il più grande utilizzatore.

Il matematico francese Adrain nel 1809, indipendentemente da Gauss pubblicò due derivazioni sulla legge normale.

Nel 1835 l'astronomo [Quételet](#) pubblicò uno scritto nel quale, fra le altre cose, c'erano i dati riguardanti la misura del torace di soldati scozzesi e la statura dei militari di leva francesi. Quételet mostrò come tali dati si distribuivano come una "Gaussiana", ma non andò oltre.

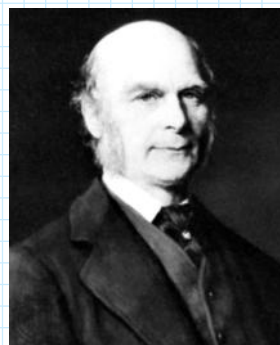
Fu [Galton](#) a intuire che la curva in questione, da lui detta anche "ogiva", poteva essere applicata a fenomeni anche molto diversi, e non solo ad "errori". Questa idea di curva per descrivere i "dati" in generale portò ad usare il termine "Normale", in quanto rappresentava un substrato "normale" ovvero la "norma" per qualsiasi distribuzione presente in natura.



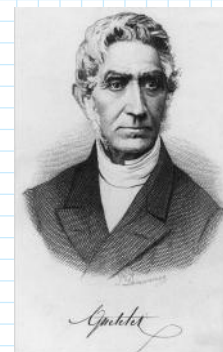
Abraham de Moivre (1667-1754)



Carl Friedrich Gauss (1777-1855)



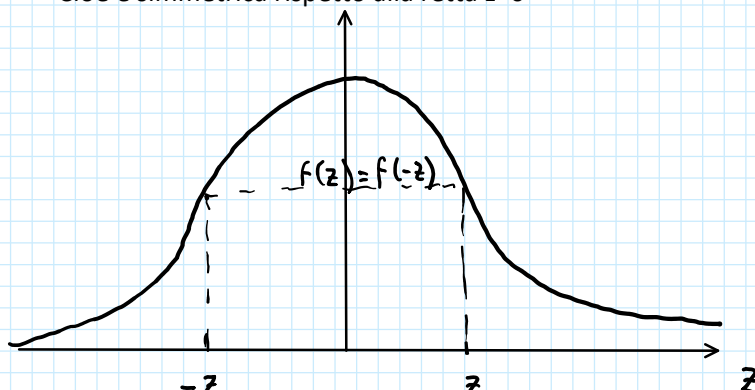
John Dalton (1766-1844)



Adolphe Quételet (1796-1874)

CARATTERISTICHE MATEMATICHE DELLA FUNZIONE Z

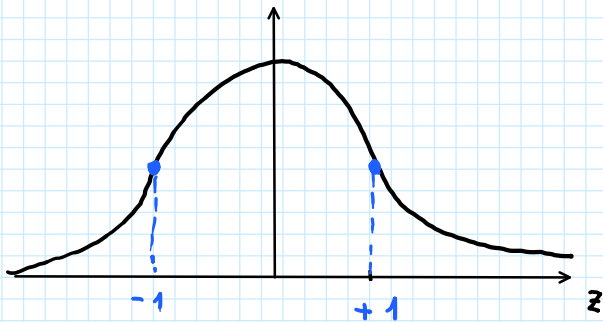
E' UNA FUNZIONE PARI
Cioè è simmetrica rispetto alla retta z=0



$$f(z) = f(-z)$$



PRESENTA UN PUNTO DI FLESSO IN $z = \pm 1$



$$f(z) = \frac{1}{2\pi} e^{-\frac{1}{2}z^2}$$

$$f'(z) = \frac{1}{2\pi} (-z) \cdot e^{-\frac{1}{2}z^2}$$

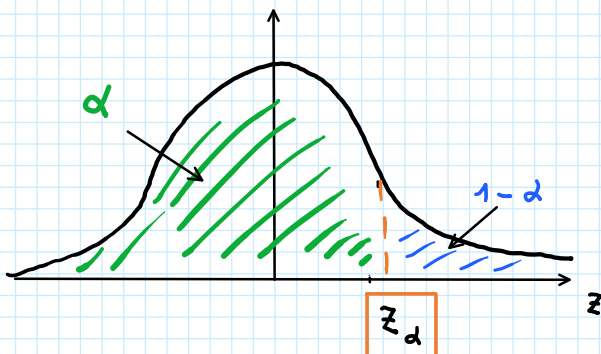
$$f''(z) = \frac{1}{2\pi} \cdot \left(-e^{-\frac{1}{2}z^2} - z \cdot (-z) \cdot e^{-\frac{1}{2}z^2} \right)$$

$$f''(z) = -\frac{1}{2\pi} \cdot e^{-\frac{1}{2}z^2} (1 - z^2)$$

$$f''(z) = 0 \rightarrow 1 - z^2 = 0 \rightarrow z = \pm 1$$

$$f(\pm 1) = -\frac{1}{2\pi} e^{-1/2} = -\frac{1}{2\pi\sqrt{e}}$$

ALPHA-ESIMO PERCENTILE DI ZETA



z_α = è il valore di zeta in corrispondenza del quale l'area (probabilità) sottesa tra la funzione e l'asse delle zeta ha valore alpha

z_α è l' α -ESIMO PERCENTILE DELLE ZETA.

$$P(z \leq z_\alpha) = \alpha$$

La probabilità che scelto a caso un valore di zeta questo abbia un valore inferiore a z_α è pari ad alpha

$$P(Z \geq z_\alpha) = 1 - \alpha$$

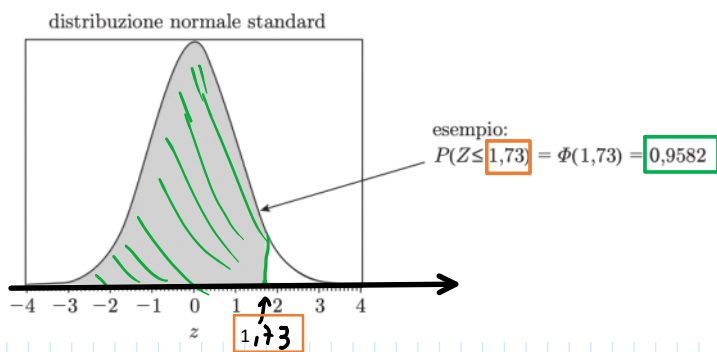
$$\Phi(z_\alpha) = \int_{-\infty}^{z_\alpha} f(z) dz = \alpha$$

Come faccio dunque a calcolare questi zeta e queste probabilità?

DUE MODI

- Tavole
- Excel

TAVOLE



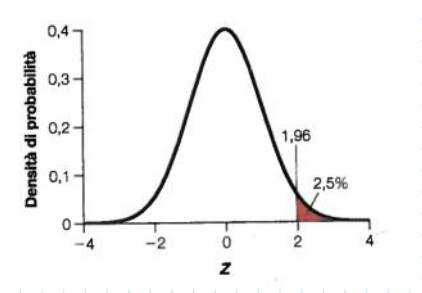
$$\int_{-\infty}^{1,73} f(z) dz = 0,9582$$

$$\Phi(1,73) = P(Z \leq 1,73) = 0,9582$$

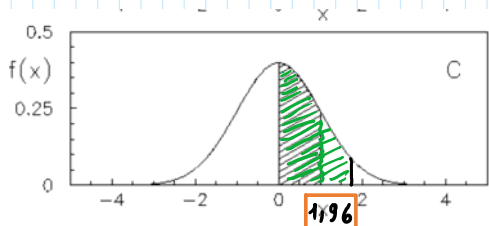
$$z_{0,9582} = 1,73$$

z	0,00	0,01	0,02	0,03	0,04	0,05	0,06	0,07	0,08	0,09
0,0	0,5000	0,5040	0,5080	0,5120	0,5160	0,5199	0,5239	0,5279	0,5319	0,5359
0,1	0,5398	0,5438	0,5478	0,5517	0,5557	0,5596	0,5636	0,5675	0,5714	0,5753
0,2	0,5793	0,5832	0,5871	0,5910	0,5948	0,5987	0,6026	0,6064	0,6103	0,6141
0,3	0,6179	0,6217	0,6255	0,6293	0,6331	0,6368	0,6406	0,6443	0,6480	0,6517
0,4	0,6554	0,6591	0,6628	0,6664	0,6700	0,6736	0,6772	0,6808	0,6844	0,6879
0,5	0,6915	0,6950	0,6985	0,7019	0,7054	0,7088	0,7123	0,7157	0,7190	0,7224
0,6	0,7257	0,7291	0,7324	0,7357	0,7389	0,7422	0,7454	0,7486	0,7517	0,7549
0,7	0,7580	0,7611	0,7642	0,7673	0,7704	0,7734	0,7764	0,7794	0,7823	0,7852
0,8	0,7881	0,7910	0,7939	0,7967	0,7995	0,8023	0,8051	0,8078	0,8106	0,8133
0,9	0,8159	0,8186	0,8212	0,8238	0,8264	0,8289	0,8315	0,8340	0,8365	0,8389
1,0	0,8413	0,8438	0,8461	0,8485	0,8508	0,8531	0,8554	0,8577	0,8599	0,8621
1,1	0,8643	0,8665	0,8686	0,8708	0,8729	0,8749	0,8770	0,8790	0,8810	0,8830
1,2	0,8849	0,8869	0,8888	0,8907	0,8925	0,8944	0,8962	0,8980	0,8997	0,9015
1,3	0,9032	0,9049	0,9066	0,9082	0,9099	0,9115	0,9131	0,9147	0,9162	0,9177
1,4	0,9192	0,9207	0,9222	0,9236	0,9251	0,9265	0,9279	0,9292	0,9306	0,9319
1,5	0,9332	0,9345	0,9357	0,9370	0,9382	0,9394	0,9406	0,9418	0,9429	0,9441
1,6	0,9452	0,9463	0,9474	0,9484	0,9495	0,9505	0,9515	0,9525	0,9535	0,9545
1,7	0,9554	0,9564	0,9573	0,9582	0,9591	0,9599	0,9608	0,9616	0,9625	0,9633
1,8	0,9641	0,9649	0,9656	0,9664	0,9671	0,9678	0,9686	0,9693	0,9699	0,9706
1,9	0,9713	0,9719	0,9726	0,9732	0,9738	0,9744	0,9750	0,9756	0,9761	0,9767
2,0	0,9772	0,9778	0,9783	0,9788	0,9793	0,9798	0,9803	0,9808	0,9812	0,9817
2,1	0,9821	0,9826	0,9830	0,9834	0,9838	0,9842	0,9846	0,9850	0,9854	0,9857
2,2	0,9861	0,9864	0,9868	0,9871	0,9875	0,9878	0,9881	0,9884	0,9887	0,9890
2,3	0,9893	0,9896	0,9898	0,9901	0,9904	0,9906	0,9909	0,9911	0,9913	0,9916
2,4	0,9918	0,9920	0,9922	0,9925	0,9927	0,9929	0,9931	0,9932	0,9934	0,9936
2,5	0,9938	0,9940	0,9941	0,9943	0,9945	0,9946	0,9948	0,9949	0,9951	0,9952
2,6	0,9953	0,9955	0,9956	0,9957	0,9959	0,9960	0,9961	0,9962	0,9963	0,9964
2,7	0,9965	0,9966	0,9967	0,9968	0,9969	0,9970	0,9971	0,9972	0,9973	0,9974
2,8	0,9974	0,9975	0,9976	0,9977	0,9977	0,9978	0,9979	0,9979	0,9980	0,9981
2,9	0,9981	0,9982	0,9982	0,9983	0,9984	0,9984	0,9985	0,9985	0,9986	0,9986
3,0	0,9987	0,9987	0,9987	0,9988	0,9988	0,9989	0,9989	0,9989	0,9990	0,9990

Sono fornite DIVERSE VERSIONI DI TAVOLE



prime due cifre di a, bc	Seconda cifra dopo la virgola (c)									
	0	1	2	3	4	5	6	7	8	9
0,0	0,5	0,49601	0,49202	0,48803	0,48405	0,48006	0,47608	0,47210	0,46812	0,46414
0,1	0,46017	0,45620	0,45224	0,44828	0,44433	0,44038	0,43644	0,43251	0,42858	0,42465
0,2	0,42074	0,41683	0,41294	0,40905	0,40517	0,40129	0,39743	0,39358	0,38974	0,38591
0,3	0,38209	0,37828	0,37448	0,37070	0,36693	0,36317	0,35942	0,35569	0,35197	0,34827
0,4	0,34458	0,34090	0,33724	0,33360	0,32997	0,32636	0,32276	0,31918	0,31561	0,31207
0,5	0,30854	0,30503	0,30153	0,29806	0,29460	0,29116	0,28774	0,28434	0,28096	0,27760
0,6	0,27425	0,27093	0,26763	0,26435	0,26109	0,25785	0,25463	0,25143	0,24825	0,24510
0,7	0,24196	0,23885	0,23576	0,23270	0,22965	0,22663	0,22363	0,22065	0,21770	0,21476
0,8	0,21186	0,20897	0,20611	0,20327	0,20045	0,19766	0,19489	0,19215	0,18943	0,18673
0,9	0,18406	0,18141	0,17879	0,17619	0,17361	0,17106	0,16853	0,16602	0,16354	0,16109
1,0	0,15866	0,15625	0,15386	0,15151	0,14917	0,14686	0,14457	0,14231	0,14007	0,13786
1,1	0,13567	0,13350	0,13136	0,12924	0,12714	0,12507	0,12302	0,12100	0,11900	0,11702
1,2	0,11507	0,11314	0,11123	0,10935	0,10749	0,10565	0,10383	0,10204	0,10027	0,09853
1,3	0,09680	0,09510	0,09342	0,09176	0,09012	0,08851	0,08691	0,08534	0,08379	0,08226
1,4	0,08076	0,07927	0,07780	0,07636	0,07493	0,07353	0,07215	0,07078	0,06944	0,06811
1,5	0,06681	0,06552	0,06426	0,06301	0,06178	0,06057	0,05938	0,05821	0,05705	0,05592
1,6	0,05480	0,05370	0,05262	0,05155	0,05050	0,04947	0,04846	0,04746	0,04648	0,04551
1,7	0,04457	0,04363	0,04272	0,04182	0,04093	0,04006	0,03920	0,03836	0,03754	0,03673
1,8	0,03593	0,03515	0,03438	0,03362	0,03288	0,03216	0,03144	0,03074	0,03005	0,02938
1,9	0,02872	0,02807	0,02743	0,02680	0,02619	0,02559	0,02500	0,02442	0,02385	0,02330
2,0	0,02275	0,02222	0,02169	0,02118	0,02068	0,02018	0,01970	0,01923	0,01876	0,01831
2,1	0,01786	0,01743	0,01700	0,01659	0,01618	0,01578	0,01539	0,01500	0,01463	0,01426
2,2	0,01390	0,01355	0,01321	0,01287	0,01255	0,01222	0,01191	0,01160	0,01130	0,01101
2,3	0,01072	0,01044	0,01017	0,00990	0,00964	0,00939	0,00914	0,00889	0,00866	0,00842
2,4	0,00820	0,00798	0,00776	0,00755	0,00734	0,00714	0,00695	0,00676	0,00657	0,00639
2,5	0,00621	0,00604	0,00587	0,00570	0,00554	0,00539	0,00523	0,00508	0,00494	0,00480
2,6	0,00466	0,00453	0,00440	0,00427	0,00415	0,00402	0,00391	0,00379	0,00368	0,00357
2,7	0,00347	0,00336	0,00326	0,00317	0,00307	0,00298	0,00289	0,00280	0,00272	0,00264
2,8	0,00256	0,00248	0,00240	0,00233	0,00226	0,00219	0,00212	0,00205	0,00199	0,00193
2,9	0,00187	0,00181	0,00175	0,00169	0,00164	0,00159	0,00154	0,00149	0,00144	0,00139
3,0	0,00135	0,00131	0,00126	0,00122	0,00118	0,00114	0,00111	0,00107	0,00104	0,00100
3,1	0,00097	0,00094	0,00090	0,00087	0,00084	0,00082	0,00079	0,00076	0,00074	0,00071
3,2	0,00069	0,00066	0,00064	0,00062	0,00060	0,00058	0,00056	0,00054	0,00052	0,00050
3,3	0,00048	0,00047	0,00045	0,00043	0,00042	0,00040	0,00039	0,00038	0,00036	0,00035
3,4	0,00034	0,00032	0,00031	0,00030	0,00029	0,00028	0,00027	0,00026	0,00025	0,00024
3,5	0,00023	0,00022	0,00022	0,00021	0,00020	0,00019	0,00019	0,00018	0,00017	0,00017
3,6	0,00016	0,00015	0,00015	0,00014	0,00014	0,00013	0,00013	0,00012	0,00012	0,00011
3,7	0,00011	0,00010	0,00010	0,00010	0,00009	0,00009	0,00008	0,00008	0,00008	0,00008
3,8	0,00007	0,00007	0,00007	0,00006	0,00006	0,00006	0,00006	0,00005	0,00005	0,00005
3,9	0,00005	0,00005	0,00004	0,00004	0,00004	0,00004	0,00004	0,00004	0,00003	0,00003
4,0	0,00003	0,00003	0,00003	0,00003	0,00003	0,00003	0,00002	0,00002	0,00002	0,00002



1,96

$$\int_0^{1,96} f(z) dz = 0,47500$$

z	0.00	0.01	0.02	0.03	0.04	0.05	0.06	0.07	0.08	0.09
0.0	00000	00399	00798	01197	01595	01994	02392	02790	03188	03586
0.1	03983	04380	04776	05172	05567	05962	06356	06749	07142	07535
0.2	07926	08317	08706	09095	09483	09871	10257	10642	11026	11409
0.3	11791	12172	12552	12930	13307	13683	14058	14431	14803	15173
0.4	15542	15910	16276	16640	17003	17364	17724	18082	18439	18793
0.5	19146	19497	19847	20194	20540	20884	21226	21566	21904	22240
0.6	22575	22907	23237	23565	23891	24215	24537	24857	25175	25490
0.7	25804	26115	26424	26730	27035	27337	27637	27935	28230	28524
0.8	28814	29103	29389	29673	29955	30234	30511	30785	31057	31327
0.9	31594	31859	32121	32381	32639	32894	33147	33398	33646	33891
1.0	34134	34375	34614	34849	35083	35314	35543	35769	35993	36214
1.1	36433	36650	36864	37076	37286	37493	37698	37900	38100	38298
1.2	38493	38686	38877	39065	39251	39435	39617	39796	39973	40147

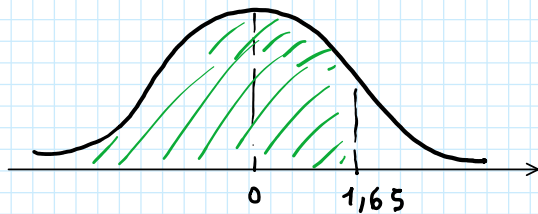
1.0	34134	34375	34614	34849	35083	35314	35543	35769	35993	36214
1.1	36433	36650	36864	37076	37286	37493	37698	37900	38100	38298
1.2	38493	38686	38877	39065	39251	39435	39617	39796	39973	40147
1.3	40320	40490	40658	40824	40988	41149	41309	41466	41621	41774
1.4	41924	42073	42220	42364	42507	42647	42785	42922	43056	43189
1.5	43319	43448	43574	43699	43822	43943	44062	44179	44295	44408
1.6	44520	44630	44738	44845	44950	45053	45154	45254	45352	45449
1.7	45543	45637	45728	45818	45907	45994	46080	46164	46246	46327
1.8	46407	46485	46562	46638	46712	46784	46856	46926	46995	47062
1.9	47128	47193	47257	47320	47381	47441	47500	47558	47615	47670
2.0	47725	47778	47831	47882	47932	47982	48030	48077	48124	48169
2.1	48214	48257	48300	48341	48382	48422	48461	48500	48537	48574

EXCEL

Funzione \longrightarrow Distrib.norm.st.

ESEMPIO

Calcola la probabilità che uno zeta sia minore di 1,65



$$P(Z < 1,65) = \Phi(1,65) = 0,9505$$